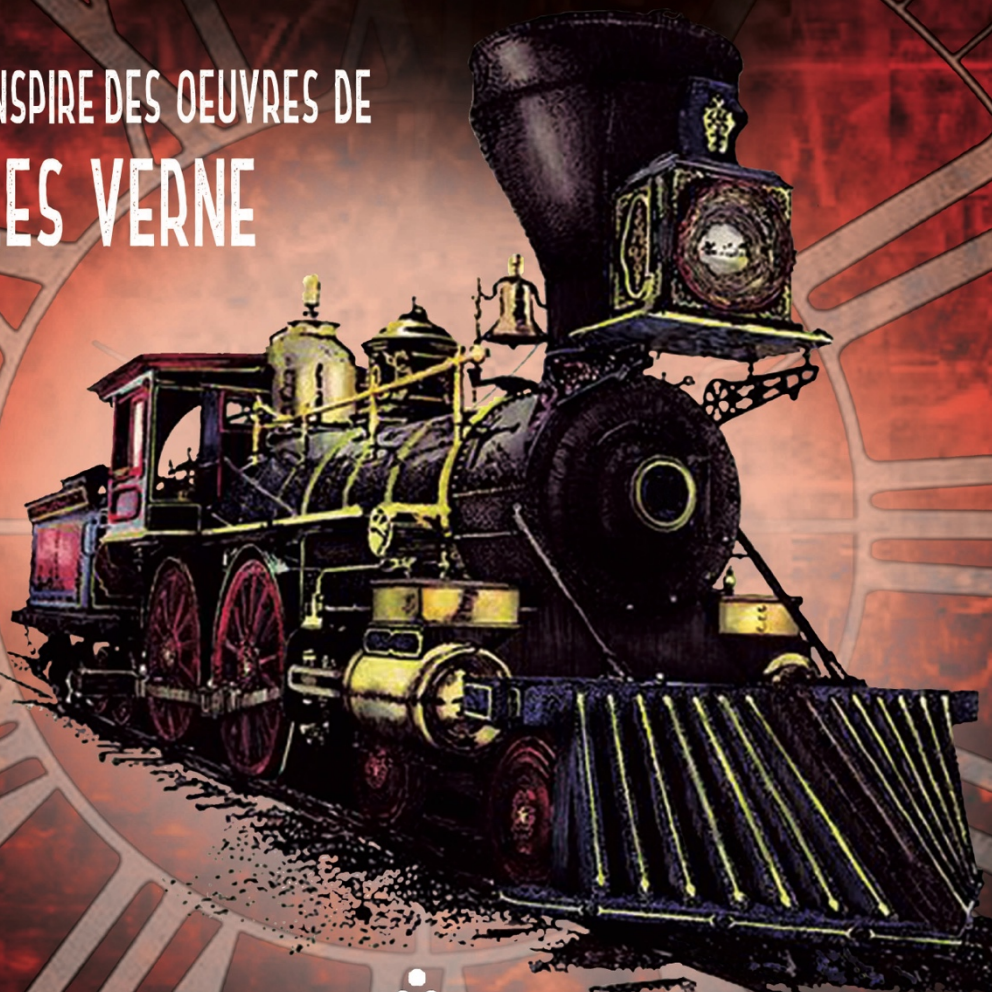


La Compagnie Noir Titane présente

L'INCROYABLE COURSE CONTRE LE TEMPS

LIBREMENT INSPIRE DES OEUVRES DE
JULES VERNE



AVEC JUSTINE BOULARD - JULIEN ASSEMAT - MICKAËL VIGUIER

ECRITURE ET MISE EN SCENE - CHRISTEL CLAUDE

CREATION LUMIERE - LUCAS BACCINI



DOSSIER DE PREPRODUCTION

Création 2021



Spectacle de 50 minutes
Jeune public à partir de 6 ans

Le Professeur Ferguson
Julien ASSEMAT

Jenny
Justine BOULARD

Le chef de train
Ygène
Mickaël VIGUIER

Écriture
Mise en scène
Scénographie
Christel CLAUDE

Création lumière
Lucas BACCINI

Julien Assemat et Justine Boulard

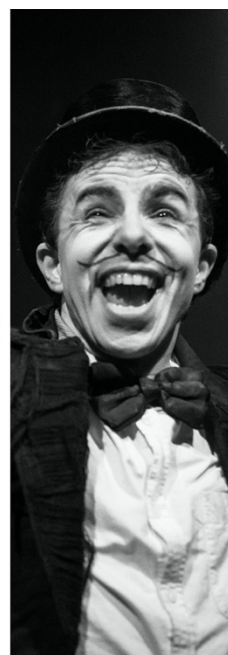
La Compagnie

Le Noir de Mars se caractérise par son absence totale de couleur, le Blanc de Titane quant à lui est la synthèse de toutes les couleurs réunies. Ils agissent l'un et l'autre en tant que charge émotionnelle, donnant l'intensité d'une couleur.

La Compagnie Noir Titane trouve son nom et sa démarche dans l'union de ces deux couleurs, elle naît en 2016 de cette envie de jeu graphique avec la lumière ; entre ombre et lumière, entre clair et obscur, entre présence et absence.

Proche des arts plastiques, elle souhaite sculpter l'espace visuel et sonore, rechercher un langage stylisé où la scénographie laisse une grande place à l'imaginaire du spectateur. En recherchant un jeu réaliste c'est avant tout l'humain dans ce qu'il a d'intemporel et d'universel qui est au centre de son travail bien avant l'être social.

C'est par le contraste qu'elle invite à retrouver dans la différence une source de richesse et non un motif de discrimination.



Le triptyque

Avec ce triptyque, la Compagnie Noir titane souhaite d'une part, offrir aux enfants la possibilité de découvrir une partie de l'œuvre titanesque de Jules Verne et d'autre part aborder de façon ludique la Science Fondamentale.

Christel Claude, auteure et metteuse en scène de ce triptyque s'attache à créer des histoires originales, librement inspirées des romans de Jules Verne. L'objectif est d'inventer une forme adaptée aux jeunes spectateurs afin de faire naître en eux le goût de la découverte, à la fois littéraire et scientifique. Durant trois volets, nous allons suivre les aventures de Jenny, une jeune orpheline pleine d'énergie et du Professeur Ferguson, un scientifique touche à tout, quelque peu bougon. Grâce à un univers Steampunk, par définition uchronique, il nous sera possible d'aborder des éléments scientifiques sans se soucier d'être anachronique. Le style Victorien, les mouvements artistiques, notamment littéraires, nous donnent l'impression d'une toile de fond aux allures de Belle Époque, mais le contenu scientifique lui, se veut plus récent. La raison de ce choix est très simple, s'il est question de donner aux enfants le goût des sciences, à quoi bon leur présenter des théories que deux siècles d'innovations ont déjà bousculé ?

La fabuleuse expédition du Professeur Ferguson

Création 2018-2019



Inspirations romanesques :

- Les forceurs de blocus
- Vingt mille lieues sous les mers
- Cinq semaines en ballon

Inspirations scientifiques :

- Biologie, organisme vivant (la question de l'ADN)
- Chimie (Expériences et réactions simples)
- Physique (aimants et champs magnétiques)

Le Victoria, un vaisseau sous-marin confectionné par le professeur Ferguson, s'enfonce progressivement dans les eaux du Pacifique. Engrenages, aiguilles et leviers s'activent pour rejoindre les profondeurs et y trouver une méduse phosphorescente ; l'Aequorea Victoria.

Pour ce scientifique... habitué à la solitude, au calme et au travail, le voyage ne va pas se passer comme prévu. En effet un petit grain de sable, répondant au nom de Jenny s'est glissé dans la mécanique. Souhaitant partir à l'aventure, la petite fille et sa peluche Monsieur Crockston se sont discrètement joints à la mission pour lui faire prendre une direction toute nouvelle. Abordant la question de la connaissance de soi, de l'autre mais aussi du monde, soit par l'expérience soit par l'intermédiaire des livres ; cette pièce destinée aux enfants à partir de 6 ans nous plonge dans l'univers de Jules Verne. Dans un style steampunk, elle s'inspire de " Vingt mille lieues sous les mers", "Cinq semaines en ballon" et de la nouvelle " Les forceurs de blocus". Il y est question de découvertes scientifiques, d'aventure, de deuil mais aussi d'espoir.

PRESSE

« La curiosité scientifique et le style de J.Verne sont ici mis au goût du jour avec drôlerie et émotion. Mystères et rebondissements sont a rendez-vous de cet excellent spectacle accompagné par une musique syncopée [...] Les deux comédiens sont parfaits dans des rôles assez périlleux. [...] C'est nuancé, amusant, souvent attendrissant. Un humour subtil sous-tend le spectacle, sans pour autant distancier le jeu des comédiens. [...]

Noir Titane emmène le public dans une visite modernisée originale et pleine d'humour des œuvres de J.Verne. [...] A tout cela s'ajoute une ouverture à l'autre qui donne une profondeur émotionnelle. Excellent moment de théâtre tant pour jeunes que pour les moins jeunes. »

Catherine Polge, VivantMag - juin 2018

Cette création, écrite et mise en scène par Christel Claude est une réussite sur tous les points. Une scénographie ingénieuse et ludique, un jeu d'acteurs très convaincant...
Emouvant, intelligent et drôle,...

LA FABULEUSE EXPÉDITION DU PROFESSEUR FERGUSON

... un très beau spectacle à partager en famille.
Nelly Bouriche - La Provence - juillet 2018

QUEL PLAISIR DE DÉCOUVRIR UN DIVERTISSEMENT TOUT PUBLIC INVENTIF ET INTELLIGENT ! LIBREMENT INSPIRÉE DE L'ŒUVRE DE JULES VERNE, LA PIÈCE DE CHRISTEL CLAUDE EST UNE ODE À LA LECTURE ET À LA SCIENCE. ELLE DONNE ÉGALEMENT VIE, SANS PATHOS ET AVEC UN HUMOUR DÉLICAT, À DEUX PERSONNALITÉS ATTACHANTES. LE DÉCOR, INGÉNIEUX ET TRAVAILLÉ DANS SES MOINDRES DÉTAILS, EST UN PERSONNAGE À PART ENTIÈRE DU SPECTACLE. JULIEN ASSEMAT (FERGUSON) ET JUSTINE BOULARD (JENNY), TRÈS COMPLICES, FONT DE CE VOYAGE INITIATIQUE UNE CHARMANTE HEURE DE THÉÂTRE.

Y.ALBERT - LA PETITE REVUE -
JUILLET 2018

**UNE PROPOSITION ARTISTIQUE
QUI NE MANQUERA PAS DE
VOUS ENCHANTER**

P. MONASTIER - PROFESSION SPECTACLE

L'incroyable course contre le temps

Création 2021

Inspirations romanesques :

- Une fantaisie du docteur Ox
- Un billet de loterie
- Le tour du monde en 80 jours

Inspirations scientifiques :

- Science Naturelle, époque géologique
- La découverte des fossiles
- Physique : Les ondes radios
- Mécanique : La machine à vapeur



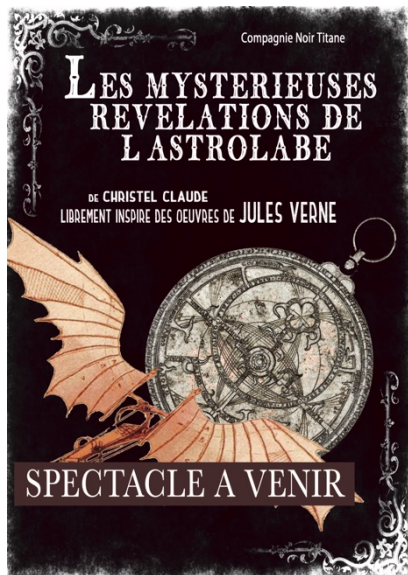
Le Professeur Ferguson, après un long travail, est enfin prêt à présenter ses travaux concernant la phosphorescence de l'Aequorea Victoria. Il doit avant tout se rendre à la Capitale, nous devinerons Paris bien qu'elle ne soit jamais mentionnée, pour déposer un brevet à l'Institut National. Accompagné de Jenny, dont il est officiellement devenu le tuteur, il prend place à bord d'un train à vapeur et s'apprête à voyager toute la journée. Seule mission pour eux, récupérer au prochain arrêt une caisse contenant des fossiles qu'il faudra remettre au Musée d'Histoire Naturelle. Rien de bien compliqué, une journée quelque peu laborieuse qui sera peut-être récompensée pour Jenny par une visite à l'Exposition universelle.

Mais très vite la situation va prendre une tournure inattendue, Ygène, comparse du Docteur Ox, prend les commandes du train. Sa mission ; voler les travaux du Professeur afin que le Docteur Ox puisse déposer le brevet en son nom à l'Institut.

Inspirée des romans « Le tour du monde en 80 jours », « Une fantaisie du Docteur Ox » et « Un billet de loterie » cette pièce nous plonge dans un monde de découvertes et d'innovations. Nous y découvrirons à la manière des naturalistes, les origines du vivant, pour partir découvrir, à pleine vapeur les inventions mécaniques qui ont façonné notre monde.

Les mystérieuses révélations de l'astrolabe

Création 2022



Inspirations romanesques :

- Le tour du monde en 80 jours
- Robur le conquérant
- Un hivernage dans les glaces

Inspirations scientifiques :

- Physique : Aérodynamique et Bio-inspiration
- Astronomie (GALILEE - COPERNIC)
- LEONARD DE VINCI
- Chimie - Le tableau de Mendeleïev

Toujours dans un univers steampunk, Jenny jeune adolescente pétillante et curieuse ainsi que le Professeur Ferguson, scientifique solitaire et bougon vont œuvrer à la création d'une machine volante rapide et dirigeable.

Entre aéronautique et bio mimétisme, le professeur va devoir étudier sans relâche pour prouver aux plus réfractaires de ses confrères qu'en plus de pouvoir s'élever dans les airs, notamment grâce à la dilatation de l'air, il est également possible de choisir sa destination et sa vitesse.

Dans le premier volet, l'amour du Professeur pour sa défunte femme était le moteur de l'expédition, dans le second volet, la fuite du temps rythmait l'aventure, dans ce nouveau périple l'orgueil sera l'élément déclencheur de l'histoire. A travers le point de vu de Jenny, notamment grâce au recul que nous apportera son journal intime, nous verrons comment ce trait de caractère nous permet de donner le meilleur de nous-même.

Inspirée des romans « Le tour du monde en 80 jours », « Robur le conquérant » et « Un hivernage dans les glaces » cette pièce nous invite à parcourir le monde, à partir à l'aventure. Sur fond de chasse au trésor nous découvrirons les techniques de navigation des premiers explorateurs.

L'incroyable course contre le temps

Note d'intention

D'où venons-nous ? Comment la vie est-elle apparue ? Qu'est-ce qu'un fossile ? Pourquoi les dinosaures ont disparu ?

Voici les questions qu'à travers le personnage de Jenny, nous souhaitons poser au Professeur Ferguson. Nous n'en ferons pas le tour bien entendu, nous n'aurons pas assez d'un spectacle ni même d'un triptyque pour cela, mais nous serons peut-être à l'origine de nombreuses autres questions dans l'esprit des enfants qui prendront place mentalement à bord de notre train. Avec cette pièce la Compagnie Noir titane souhaite donc questionner le temps. Et si cette course est incroyable c'est qu'elle nous fait jouer avec des échelles de temps gigantesques. Il y a 4540 millions d'années la Terre se formait dans l'Univers, il y a 3800 millions d'années la vie apparaissait ; se sont succédées d'innombrables formes de vie, des plus microscopiques aux plus gigantesques pour qu'apparaissent, il y a environ 45 millions d'années, les premiers grands singes. Combien de temps avant qu'ils ne se redressent et deviennent Australopithèque ? Qu'ils créent leur premier outil et deviennent Homo Habilis ? Qu'Homo Erectus face son premier feu, sa première hutte ? Qu'il pense Homo Sapiens, qu'il se sédentarise, qu'il cultive ? Et puis, alors que nous parlions en millions d'années tout s'accélère, et c'est au rythme des siècles que nous commençons à appréhender le monde, les civilisations se succèdent, avec de plus en plus d'ingéniosité. Et plus nous nous rapprochons de notre présent, plus tout semble aller vite. La vapeur et puis l'électricité, rien ne semble pouvoir l'arrêter celui qui, il y plusieurs millions d'années a décidé de se tenir debout.

Voilà pourquoi nous proposerons à ce spectacle une toile de fond aux allures de 19ème siècle. Cette époque, grâce aux Naturalistes, tel que Darwin, et d'autres moins connus... et d'autres encore moins connues, a questionné nos origines. Ils ont observé, analysé, comparé et c'est grâce à eux que nous avons aujourd'hui cette conscience de notre évolution.

Dans cette pièce, nous voulons des questions, nous voulons des fossiles, nous voulons de la vapeur et des rouages bien huilés, nous voulons de la musique, du rythme et surtout, plus que tout, nous voulons créer un lien avec le futur ; ce futur-là, qui bien assis dans son fauteuil se pose à son tour tout un tas de questions.

Présentation

Une époque de découverte pour toile de fond

L'effervescence du 19ème siècle, notamment par l'industrialisation, a offert de nouvelles perspectives aux hommes et aux femmes qui vécurent à cette époque. En Europe, c'est la fin des Vieux Empires, une révolution industrielle est en marche et avec elle bon nombre d'intellectuels, savants, artistes, travaillent à lui donner un nouveau visage. C'est l'époque des recherches technologiques, scientifiques, artistiques, de nouvelles idées émergent, certains semblent même en avance sur le temps.

Jules Verne (1828 - 1905) est d'ailleurs reconnu pour être un précurseur. Ses romans d'aventures feront état des avancées de la Science, à la manière des naturalistes, il établira de longues listes classifiant les espèces et les sous espèces. Parfois, ses personnages se chargeront de cette mission, ce sera le cas de Conseil, personnage de « Vingt mille lieues sous les mers » qui, à son hublot, ordonnera poissons et mollusques passant sous ses yeux.



Jules Verne ne rencontre le succès qu'en 1863 lorsque paraît, chez l'éditeur Pierre-Jules Hetzel, son premier roman, Cinq Semaines en ballon. À partir des Aventures du capitaine Hatteras, ses romans entreront dans le cadre des Voyages extraordinaires, qui comptent 62 romans et 18 nouvelles. Les romans de Jules Verne, toujours très documentés, se déroulent généralement au cours de la seconde moitié du XIXe siècle et prennent en compte les technologies de l'époque.

L'Exposition universelle de 1900 est la cinquième exposition universelle organisée à Paris. Annoncée le 13 juillet 1892, elle est inaugurée le 14 avril 1900 et ouvre au public le 15 avril. Elle se termine le 12 novembre, après 212 jours d'ouverture. C'est une manifestation emblématique de la Belle Époque et de l'Art nouveau, elle lègue à Paris plusieurs bâtiments dont le Petit Palais et le Grand Palais.

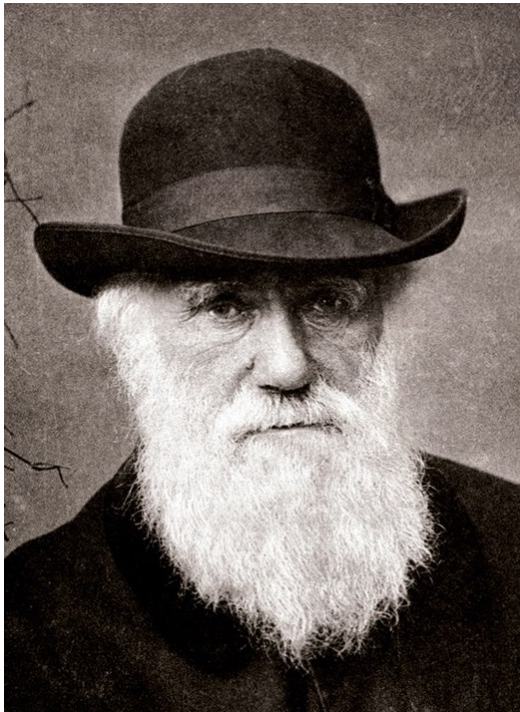


Contenu scientifique

Qui a déjà voyagé en train, a déjà connu ce moment de réflexion et d'observation que l'on vit assis dans notre fauteuil les yeux rivés sur le paysage qui défile. Notre train lui aussi deviendra le prétexte à l'étude et à la découverte.

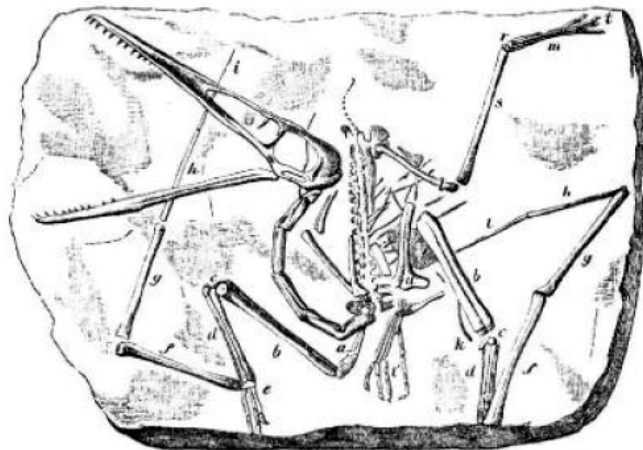
Mais de quoi allons-nous bien pouvoir parler pendant ce long voyage ? Le sujet est tout trouvé avec cet arrêt forcé pour récupérer une caisse contenant des fossiles.

Comment est apparu le vivant ? Comment a-t-il évolué ? Vaste programme !



Pour nous aider, nous nous tournerons vers un scientifique qui s'est particulièrement illustré en matière d'évolution.

Charles Darwin (1809 - 1882) est un naturaliste et paléontologue anglais dont les travaux sur l'évolution des espèces vivantes ont révolutionné la biologie avec son ouvrage « L'Origine des espèces » paru en 1859. Célèbre au sein de la communauté scientifique de son époque pour son travail sur le terrain et ses recherches en géologie, il a adopté l'hypothèse du Français Jean-Baptiste de Lamarck selon laquelle toutes les espèces vivantes ont évolué au cours du temps à partir d'un seul ou quelques ancêtres communs et il a soutenu avec Alfred Wallace que cette évolution était due au processus dit de la « sélection naturelle ».



Les personnages

Référence à l'œuvre de Jules Verne

Le Professeur Ferguson est né de la fusion de deux personnages emblématiques des romans de Jules Verne. En effet il est inspiré du Professeur Pierre Aronnax, héros de « Vingt mille lieues sous les mers » et du Docteur Samuel Fergusson, le héros de « Cinq semaines en ballon ».



Jenny et Monsieur Crockston viennent quant à eux de l'ouvrage « Les forceurs de blocus ». Dans cette œuvre, moins connue, datant de 1865, James Playfair, le Capitaine du Delphin, part chercher du coton dans le port de Charleston. L'action se passe durant la guerre de Sécession, et le port est sous l'emprise d'un blocus nordiste.



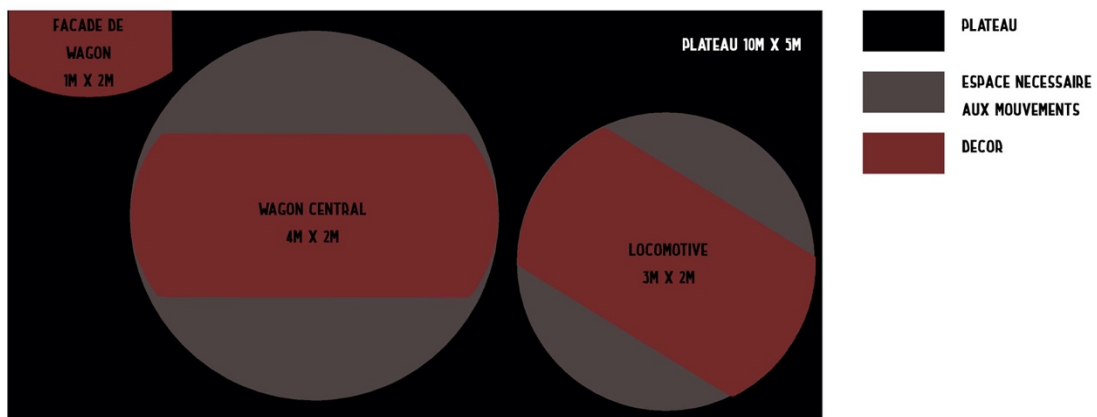
Un certain Mr Crockston propose ses services en tant que marin, mais il souhaite embarquer avec un jeune marin... qui n'est autre que Jenny, la fille d'un journaliste abolitionniste fait prisonnier à Charleston.

Dans ce nouvel opus, les personnages principaux sont rejoints par Monsieur Ygène, l'assistant du docteur Ox. Ces deux personnages apparaissent dans la nouvelle humoristique de Jules Verne datant de 1874 : « Une fantaisie du docteur Ox ». Dans un village paisible, un savant fou, le docteur Ox, et son fidèle assistant Ygène proposent un éclairage gratuit au gaz oxy-hydrique, qui rend les gens temporairement agressifs.

Scénographie

Le décor sera composé de deux ou trois éléments en fonction des dimensions du plateau d'accueil.

Dans sa grande version, la scénographie présentera trois modules mobiles. A savoir, à court une locomotive de 3m de long sur 2m de large ; un wagon central de 4m de long sur 2 de large et une partie de wagon à jardin de 1m de long sur 2m de large.



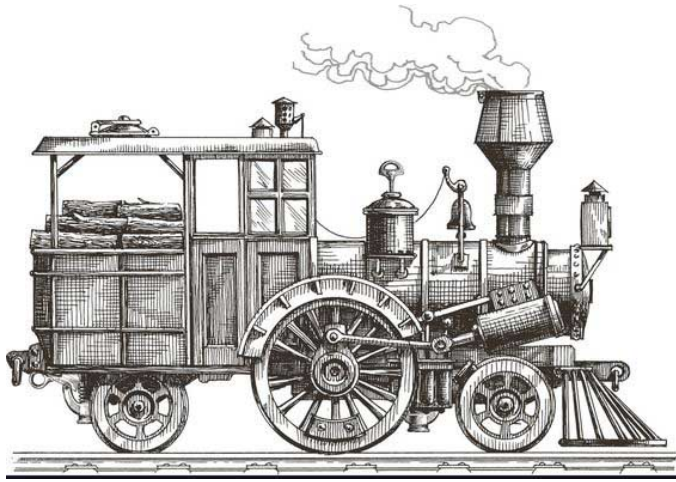
Le wagon central ainsi que la locomotive seront positionnés sur des structures leur permettant de tourner sur eux-mêmes, dévoilant par exemple l'extérieur puis l'intérieur du wagon.

Le wagon au lointain pourra être positionné de face ou de profil en fonction des plateaux d'accueil, il sera sur une structure roulante lui permettant de sortir de scène.

Maquette simplifiée présentant les 3 modules dont le wagon ouvert au centre :



Inspirations :



La mobilité des éléments, soutenue par la création lumière, permettra une dramaturgie fluide, presque cinématographique. Il sera possible de jouer sur des notions de plans larges ou rapprochés ; de créer différents espaces de jeu simultanés que la lumière rythmera à la façon d'un fondu enchainé.

Le style steampunk, déjà présent dans le premier volet de cette trilogie, perdurera, permettant d'inventer des espaces ou des objets surprenants.

Ce décor sera principalement réalisé à l'aide d'objets recyclés. Cette démarche écologique était déjà de mise lors de la précédente création, gouttières en aluminium, fond d'armoire en bois, emballages plastiques... se sont assemblés pour créer un sous-marin. Avec cette création, ces objets pourront se transformer en roues, cheminée, barrière, boîtiers et leviers en tout genre afin de créer un train à vapeur steampunk.



Musique et longueur d'onde

Afin de rythmer notre voyage, nous découvrirons un ancêtre de la diffusion de musique ou de voix enregistrée : le gramophone. Il possède des propriétés d'enregistrement mais aussi de reproduction mécanique du son. Il fait suite au phonographe à cylindre de Thomas Edison.



Il est entièrement mécanique, la rotation est assurée par un ressort que l'on remonte et tend au préalable de l'écoute d'un disque, en actionnant une clé ou manivelle de quelques tours, et la vitesse assurée par un régulateur, à la manière d'une clé de boîte à musique. L'écoute s'effectue par la tête de lecture, pesant de cent à deux cents grammes, constituée d'une membrane vibrant par l'intermédiaire d'une aiguille ou saphir sous l'impulsion des sinuosités du sillon, et amplifiée par un pavillon, entonnoir ou caisse de résonance.

Nous ferons, grâce à Jenny et au Professeur Ferguson l'expérience scientifique de cette amplification du son. Nous parlerons d'ondes sonores et de propagation du son. Après quoi nous ne résisterons pas à l'envie de tester l'acoustique et le système son du théâtre, pour nous offrir un moment de musique classique beaucoup plus intense et rythmé.

Vivaldi

Pourquoi Vivaldi ?

Mais pour les quatre saisons ! Comment mieux rythmer le temps qui nous intéresse tant dans ce spectacle ?

Antonio Lucio Vivaldi (1678 -1741) est un violoniste et compositeur de musique classique italien. Vivaldi a été l'un des virtuoses du violon les plus célèbres et les plus admirés de son temps; il est également reconnu comme l'un des plus importants compositeurs de la période baroque, en tant qu'initiateur principal du concerto de soliste, genre dérivé du concerto grosso.



Et les femmes dans tout ça ?

Pourquoi parler de ces femmes dont les travaux semblent plus anecdotiques ? Tout simplement parce que la Grande Histoire ne leur a laissé que très peu de place. Que leurs contemporains leur ont parfois volé leurs travaux. Que les chances, au départ n'étaient pas les mêmes... et que malheureusement deux siècles plus tard, les chances ne sont toujours pas les mêmes et dépendent de notre genre.

Nous nous construisons grâce à des modèles, ils se présentent parfois à nous sans que nous les ayons choisis et sans qu'ils nous correspondent ; parfois il nous faut les chercher beaucoup plus longtemps... beaucoup plus loin.

Si par l'évocation de ces femmes et de ces hommes qui ont mis au premier plan le talent, le travail et non le genre, nous arrivons à glisser à nos jeunes spectateurs que « c'est possible ! » ; que la réussite n'appartient pas qu'aux autres, alors notre travail prendra tout son sens.

Nous évoquerons ...

Les demoiselles de la Pietà

En 1700, à une époque où les gens trouvaient qu'il était inconvenant qu'une femme se produise en public, il existait en Italie, l'Ospedale della Pietà, une école qui était un refuge pour les jeunes filles orphelines et bien souvent très pauvres. Vivaldi, alors jeune professeur de musique arrive à l'école de l'Ospedale della Pietà, et décide de composer pour elles. Elles étaient à la fois choristes et instrumentistes. Le talent de ces jeunes filles émerveilla Vivaldi et les spectateurs dans toute l'Europe.

Une jeune paléontologue autodidacte

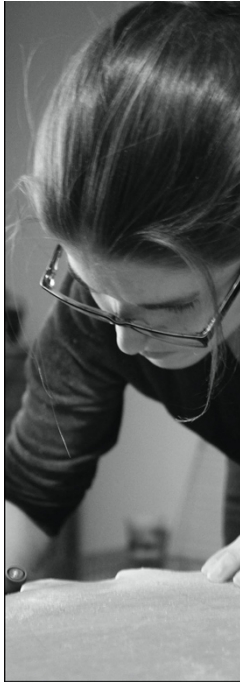
Mary Anning (1799 -1847) est une paléontologue autodidacte britannique. Ayant commencé par récolter des fossiles pour les revendre aux amateurs, elle est aujourd'hui reconnue comme une figure incontournable dans l'histoire de la paléontologie des vertébrés.

L'occasion pour nous de présenter des femmes qui, par leurs découvertes, leur travail et leur courage ont largement contribué aux découvertes du 19ème siècle.

Et même une médaille d'or

Charlotte Cooper (1870 - 1966) est une joueuse de tennis britannique de la fin du XIXe siècle et du début du XXe. Le 11 juillet 1900, elle remporte le simple dames des Jeux olympiques de Paris et devient historiquement la première femme à s'adjuger une médaille d'or olympique dans une épreuve individuelle.

L'auteure et Metteure en scène



CHRISTEL CLAUDE

(Auteure - Metteure en scène - Scénographe)

Après un Master en Art du Spectacle, elle intègre en 2010 la Compagnie Maritime de Montpellier pour suivre une formation de comédienne sous la direction de Pierre Castagné, Romain Lagarde, la chorégraphe Patricia De Anna, et le chanteur Gérard Santi. Professeure d'art dramatique agréée par la DRAC, elle enseigne depuis 2014. Formée à l'écriture scénaristique, la prise d'image, le montage vidéo, elle intègre plusieurs structures audiovisuelles, notamment ImagiLAB où elle réalise une dizaine de courts métrages. Proche des arts plastiques, elle souhaite par la mise en scène allier direction d'acteur, rythme cinématographique et plasticité de l'espace. En 2016, elle fonde la Compagnie Noir Titane qu'elle co-dirige depuis avec Lucas Baccini et pour laquelle elle intervient en tant qu'auteure, metteure en scène et scénographe.

Mise en scène

- 2011 - « Beaucoup de bruit pour rien » W. SHAKESPEARE
- 2012 - « Les Règles du savoir-vivre » J.L LAGARCE
- 2014 - « Le mensonge » N. SARRAUTE
 - « La noce » TCHEKHOV
- 2015 - « Le bonnet du fou » L. PIRANDELLO
- 2016 - « Le diplôme » L. PIRANDELLO
- 2017 - « Roméo et Juliette » d'après W.SHAKESPEARE
 - « Le retour de la vieille Dame » F. DURRENMATT
 - « Les complices » J. W. von GOETHE
- 2018 - « La Fabuleuse Expédition du Professeur Ferguson » C. CLAUDE
 - « Alice et autres merveilles » F. MELQUIOT
 - « L'Assemblée des femmes » R. MERLE
- 2019- « Pinocchio » J. POMMERAT

Distribution



JUSTINE BOULARD (Comédienne) :

Formée entre 2010 et 2017, d'abord au conservatoire d'Avignon, puis à Paris en conservatoire d'arrondissement et en licence théâtrale à la Sorbonne Nouvelle, elle reçoit des enseignements en théâtre, danse, chant, marionnette, claquettes, guitare, escrime qui lui donne une grande polyvalence artistique.

2018 - « La fabuleuse expédition du Professeur Ferguson », mis en scène Christel Claude - Cie
Noir Titane 2017

« Le Monstre sous mon Lit », écrit et mis en scène par Justine Boulard - Cie Haut les Rêves

« Hamlet », mis en scène par Tristan Brumer avec le TAP

« Misterioso », mis en scène par Salomé Soares avec le collectif Là-bas

2016 - « La Nuit d'Eliott Fall », mis en scène Nicolas Desnoves avec Les Rêves oubliés

« Kali Blake », au Théâtre de Ménilmontant, mis en scène Etienne Michel

2015 - « Peter Pan », au Théâtre municipal d'Eyguières, mis en scène Fabien Saye

« Alice », au Théâtre des Carmes, mis en scène par Vincent Fruleux avec HESPEROS

« La Pomme », au Théâtre du Rond-Point, mis en scène Nicolas Girard avec Pierre Notte.

2014 - « Silencium Imperio », au Palais des Papes avec Atipicc Production Louise elle est folle,
mis en scène Julien Assemat avec Le Chien au Croisement

2013 - « Barbottu e Zupponu », mis en scène Marianna Nativi avec Locu Teatrale

« La mastication des morts », mis en scène par Finn Yunker à la Chartreuse d'Avignon

« I Foli turchini », mis en scène Marianna Nativi pour le festival Corse «E Teatrale» à Bastia

JULIEN ASSEMAT (Comédien) :

Formé entre 2002 et 2006 au conservatoire d'Art Dramatique du Grand Avignon il crée en 2008, la compagnie Le chien au croisement avec laquelle il fera la rencontre de Christel Claude. Il navigue dans son travail de comédien entre le théâtre contemporain et la farce historique en passant par l'audiovisuel et le théâtre jeune public



2018 - « Le contrat des attachements » écrit et mis en scène par Jean- Yves Picq - Cie L'eau qui brûle

« La Fabuleuse expédition du Professeur Ferguson » mis en scène : Christel Claude - Cie Noir Titane

« La mer » spectacle jeune public écrit et mis en scène par Olivier Labiche - Cie Chaotik

2017 - « Peter Pan » écrit et mis en scène par Olivier Labiche - Cie Chaotik

« 1907, 2007, Un siècle, une nuit » écrit et mis en scène par Jacques Brun - Cie du Kiosque

« L'echo de la Robine » écrit et mis en scène par Jacques Brun - Cie du Kiosque 2013

« L'Inéluctable cabaret » mis en scène par Luc Miglietta - Cie Bruit qui court

« En remontant le boulevard Tulet » écrit et mis en scène par Jacques Brun - Cie du Kiosque

« Les règles du savoir-vivre dans la société moderne » de Jean-Luc Lagarce - Cie Le chien au croisement

« L'Histoire des ours panda » de Mateř Visniec - Cie Le chien au croisement.

2012 - Animations de rue et farces historiques (Moyen-Age, XVIII et XIXème, jonglage, combats à l'épée) écrites et mises en scène par Myrtille Bastard et Benjamin Guillaume - Cie Afikamaya

2009 - « La voix des clochards célestes » d'après « La montagne intérieure » de Lionel Daudet - Cie Le chien au croisement



Mickaël VIGUIER (Comédien) :

Formé au C.N.R. de Montpellier puis au cours Florent, il intègre la compagnie du KIOSQUE en 1994, avec laquelle il jouera dans « L'écho de la Robine » où il rencontrera Julien Assemat, « L'ombre au diamant », « Le Horla » et « Destination Trenet » sous la direction de Jacques Brun.

En 2007, il joue au théâtre Mogador dans la comédie musicale « Le roi lion » adaptée en français par Stéphane Laporte et mis-en-scène par Julie Taymor et dans laquelle il chante et manipule différents types de marionnettes.

Il travaille aussi avec le metteur en scène Gérard Demierre, d'abord en 2009 dans « Les Misérables » de Claude-Michel Schönberg et Alain BOUBLIL puis en 2012 dans « Créatures - Le fou du roi » de Jeff Andrey et Yvan Pelichet.

En 2012 il renoue également avec le théâtre classique en intégrant le collectif Athome où il joue successivement "Les fourberies de Scapin" (où il interprète le rôle-titre), "Tartuffe" et "Le songe d'une nuit d'été" sous la direction de Luca Franceschi , puis "La nuit des rois", "Le dindon" "Les jumeaux vénitiens" mis en scène par Sébastien Lagord et "la servante amoureuse " sous la direction de Julien Guill.

En 2015 il rejoint la Compagnie Le chien au croisement pour y interpréter "Mes souvenirs tracent des traits droits" d'après Nourdine BARA mis en scène par Julien Assemat.

Création lumière



LUCAS BACCINI :

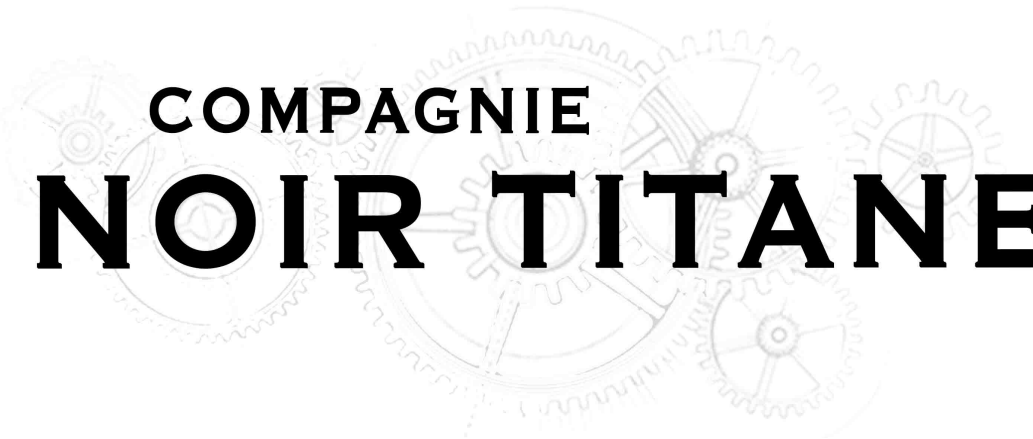
Après une scolarité musicale, Lucas Baccini décide de s'intéresser à l'utilisation du son pour le Théâtre. Il effectue donc en 2009, un premier contrat de professionnalisation auprès de la compagnie l'Epalle Théâtre. Il travaille avec eux pendant deux ans, dans une structure qui lui permet d'appréhender tous les aspects techniques du théâtre.

Après trois créations et un diplôme en poche, il décide de se former dans le domaine de la lumière, au CDN de Montpellier, jusqu'en 2013. Il y reçoit diverses compagnies de théâtre et de danse et complète sa formation auprès des régisseurs Martine ANDRE et Bernard LHOMME.

A partir de la saison 2013, il commence à œuvrer dans quelques salles du département (La Vignette, Le Chai du Terral,..), ainsi que pour la ville d'Agde. Dans le même temps, il pérennise ses liens avec des festivals de Montpellier, tel Montpellier Danse ou Arabesque.

En 2014, il devient régisseur lumière pour la compagnie de danse Yann LHEUREUX qui le titularisera régisseur général en 2016. C'est également en 2016 qu'il intègre la compagnie Le Chien au Croisement en tant que Régisseur Son et Lumières. Il travaille parallèlement avec d'autres compagnies Montpelliéraines.

C'est en 2016, qu'il devient co-directeur de la Compagnie Noir Titane, pour laquelle il effectue également les créations lumières.



COMPAGNIE NOIR TITANE

Contact

Artistique et Pédagogique

contact@compagnie-noir-titane.com

Christel Claude 06.69.68.63.29

Diffusion

diffusion@compagnie-noir-titane.com

Lucas Baccini 06.88.99.64.57

Le site internet de la compagnie :

www.compagnie-noir-titane.com

La page Facebook de la compagnie : www.facebook.com/compagnie.noir.titane/